

Creado el: 15/06/2016

Última modificación: 15/06/2016

Traducido y transcrito por: Juan Pablo Baig (Dpto. Pre-Venta Interbel)

Fuente informativa: http://static.altn.com/Collateral/How-To-Quick-Start-Guide/A4_MDAemon-Mail-Server_Exchange-Migration_How-To-Quick-Start-Guide.pdf

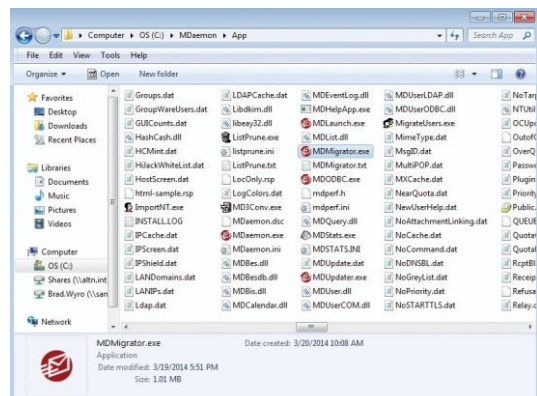
Este documento es propiedad intelectual de Interbel, S.L., quedando prohibida su reproducción total o parcial, modificación del mismo, cesión o entrega a terceras personas no autorizadas expresamente por el titular.

Guía Rápida de Migración (Exchange → MDAemon)

Pasar de un servidor de correo electrónico a otro, normalmente plantea un importante reto. MDAemon Messaging Server incluye las herramientas para mover fácilmente los datos desde un servidor de Exchange a MDAemon. La herramienta **MDMigrator** es una manera simple y segura de ponerse en marcha con MDAemon con el mínimo tiempo de inactividad. **MDMigrator** funciona con Microsoft Exchange Server 5.5, 2000, 2003, 2007 y 2010.

Lista de recursos exportables desde Exchange a MDAemon con MDMigrator:

- Cuentas e información de cuenta
- Buzones y su contenido
- Carpetas públicas y contenidos
- Listas de correo
- Listas de distribución
- Calendarios
- Contactos
- Notas
- Tareas
- Las entradas del diario (almacenados en una carpeta, y no utilizados actualmente por MDAemon)



Requerimientos de Sistema

Para migrar datos de Microsoft Exchange a MDAemon, se deben cumplir estos requisitos de configuración.

1. **El Usuario debe tener acceso completo a todos los buzones de Exchange.** Las instrucciones para conceder a un usuario acceso completo a todos los buzones de Exchange pueden variar dependiendo de la versión de Exchange que se utiliza.
 - **Exchange 5.5:** Debe tener privilegios de cambio "de la cuenta de servicio de administrador".
 - **Exchange 2000:** Las instrucciones se pueden encontrar aquí: <http://support.microsoft.com/kb/262054>
 - Exchange 2003: Las instrucciones se pueden encontrar aquí: <http://support.microsoft.com/kb/821897>
 - **Exchange 2007:** En el Shell de administración de Exchange, utilice el siguiente comando para permitir el acceso a todos los buzones de un almacén de buzones determinado: Add-ADPermission -Identity 'base de datos de buzón' 'ServiceAccount' -user -ExtendedRights Recibe-Como
2. **MDaemon debe estar instalado** en el ordenador.
3. El equipo **Servidor Exchange, debe ser un miembro del dominio.**
4. **MDaemon debe haberse iniciado al menos una vez.**
5. El **nombre de dominio predeterminado se ha establecido en MDAemon.**
6. **MDaemon se tiene que parar** para la migración.
7. **MS Outlook 2003 o posterior debe estar instalado en el equipo que ejecuta MD Migrator.**
8. Un **perfil de Outlook** debe estar **configurado con un usuario que tenga acceso completo a todos los buzones de Exchange.**
9. El **usuario debe iniciar sesión en Windows como un Administrador** de dominio.

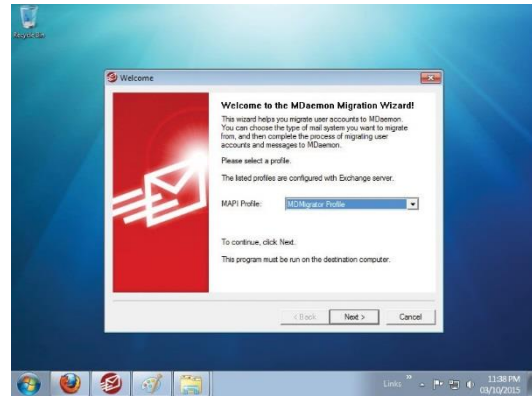
Instrucciones de Migración

Paso 1 – Ejecutar MD Migrator

Navegue hasta el directorio de MDaemon \ App y haga doble clic ADMigrator.exe para poner en marcha ADMigrator.
Esto abrirá la pantalla de bienvenida.

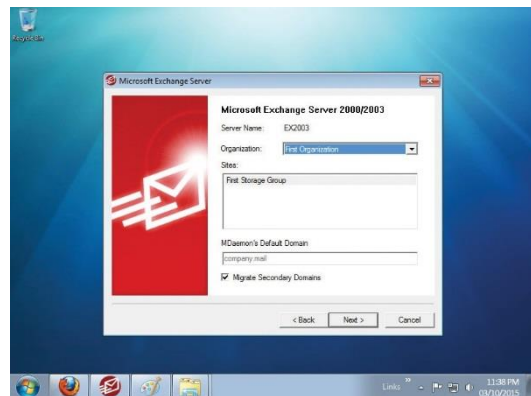
Paso 2 – Seleccione MAPI Profile

En la pantalla de bienvenida, seleccione el perfil de Outlook configurado con la cuenta de administrador para el servidor de Exchange, haga clic en Siguiente.
[Figura 2-1]



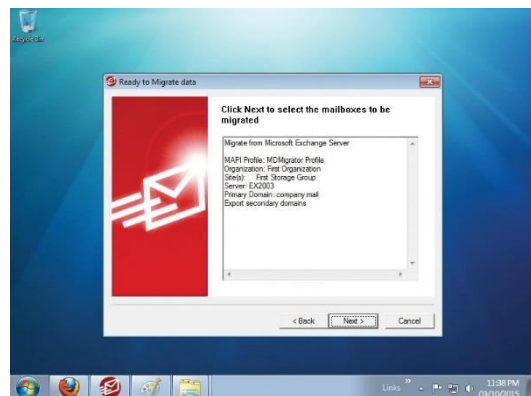
Paso 3 - Selección de servidor y migración de dominio Secundario

Compruebe que el servidor Exchange, grupo de almacenamiento y dominio principal se enlistan de manera correcta. Marque la casilla "Migración de Dominios secundarios" si desea migrar los dominios secundarios que se encuentran en el servidor de Exchange, haga clic en Siguiente. [Figura 2-2]



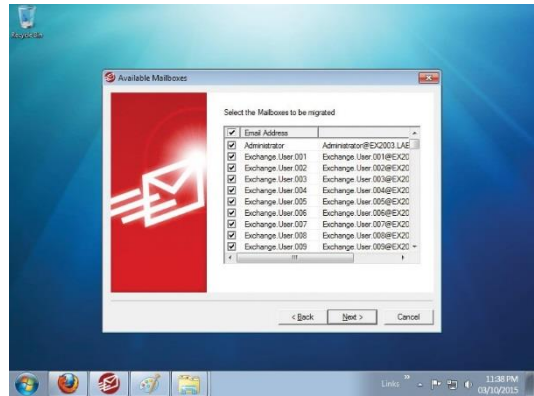
Paso 4 – Introducción a la Migración

Revise la información en la siguiente pantalla de resumen. Compruebe que el perfil es el adecuado, organización, y sitio, dominio primario, secundario y exportación de dominio preferencias se muestren de manera correcta, haga clic en Siguiente. [Figura 2-3]



Paso 5 - Selección de cuentas y Migración

Marque la casilla junto a cada cuenta que desea migrar, o marcar la casilla superior para seleccionar todas las cuentas, a continuación, haga clic en Siguiente para iniciar la migración de sus cuentas. Aparecer



Paso 6 - Finalizar

Cuando el proceso de migración se ha completado, haga clic en Finalizar para salir MD Migrator. A partir de entonces, podrá iniciar MDAemon y ver sus nuevas cuentas.

¿Necesita ayuda?

Más información y consejos de solución de problemas se pueden encontrar en nuestro artículo de la base de conocimientos para migración de Exchange, que se encuentra aquí:

www.altn.com/Support/KnowledgeBase/KnowledgeBaseResults/?Number=KBA-01707

Para dudas o consultas adicionales, puede contactar al equipo de Soporte Técnico Interbel, por correo electrónico (soporte@interbel.es) o llamando al 902393939 (Opc.3).